

la Lettre

27

Accueil des nouveaux arrivants

L'Hospitalité s'est traduite à nouveau en juin par l'accueil des nouveaux arrivants, toutes fonctions, unités et pôles confondus.

Une tradition renouvelée cette année sous un nouveau format placé sous le signe de la découverte, d'échanges dynamiques et de partage entre les nouveaux arrivants et l'ensemble des unités de soins et services supports. La convivialité était également au rendez-vous...

La visite des trois principaux sites de l'établissement a permis à chacun de mesurer la richesse et la diversité de nos activités et de nos projets.

Nous serons attentifs aux retours de nos nouveaux arrivants, pour améliorer notre procédure d'accueil.

Merci à l'ensemble des personnes qui ont contribué à l'organisation de ce temps fort qui sera renouvelé en novembre 2023.

En cette période je souhaite à chacun et chacune , un très bel été!

Karine BIDAN, Directrice



Vendredi 09 juin 2023
Journée d'accueil des nouveaux arrivants



FONDATION
SAINT JEAN DE DIEU

CENTRE HOSPITALIER DINAN / SAINT-BRIEUC

2
0
2
3

JUILL.
AOUT



L'actu !

La réforme du financement, tous concernés !!!

Attendue depuis plusieurs années, la réforme du financement de la psychiatrie est en train de se mettre en place, elle va se déployer progressivement jusqu'au 31 Décembre 2025.

Historiquement, notre établissement était financé par la Dotation Annuelle de Financement (D.A.F.), versée par l'Agence Régionale de Santé de Bretagne. Ce modèle a laissé apparaître des déséquilibres importants d'une région à l'autre, voire d'un établissement à l'autre.

Le nouveau modèle de financement ne se basera plus sur des moyens historiques, mais sur 8 critères pour lesquelles les financements dépendront :

► **Soit de modalités régionales :**

- Une Allocation régionale populationnelle (Dotation populationnelle),
- Une incitation aux nouvelles activités (Dotation nouvelles activités).

► **Soit de modalités nationales :**

- La qualité (Dotation qualité),
- La recherche (Dotation structuration recherche),
- L'incitation à la réactivité (Dotation transformation),
- Les activités interrégionales (Dotation spécifique),
- L'incitation au codage (Dotation qualité du codage),
- Un critère quantitatif sur la prise en charge des patients (Dotation à l'activité).

Les différents compartiments agiront de façon graduée, du plus important (La dotation populationnelle, près de 78%) au moins important (la recherche, estimée à 0,1%).

Les contours de cette réforme présentent encore des caractères incertains, ou des critères non encore définis. Plusieurs acteurs de notre Centre Hospitalier participent à des commissions et groupes de travail, en lien avec la FEHAP, la phase transitoire permet à nos établissements d'avoir une sécurisation d'une partie de nos ressources jusqu'au 31 Décembre 2025, il devient nécessaire que nous puissions avoir de la visibilité au-delà de cette échéance.

Et maintenant ?

Malgré l'incertitude qui demeure, il apparaît que l'ensemble de nos actions journalières va avoir un impact : De la qualité de l'information des données administratives lors de l'entrée de nos patients, de l'importance des IFAQ, en passant par la qualité du codage ou l'information des antécédents, toutes nos actions vont agir sur les moyens financiers de notre établissement.

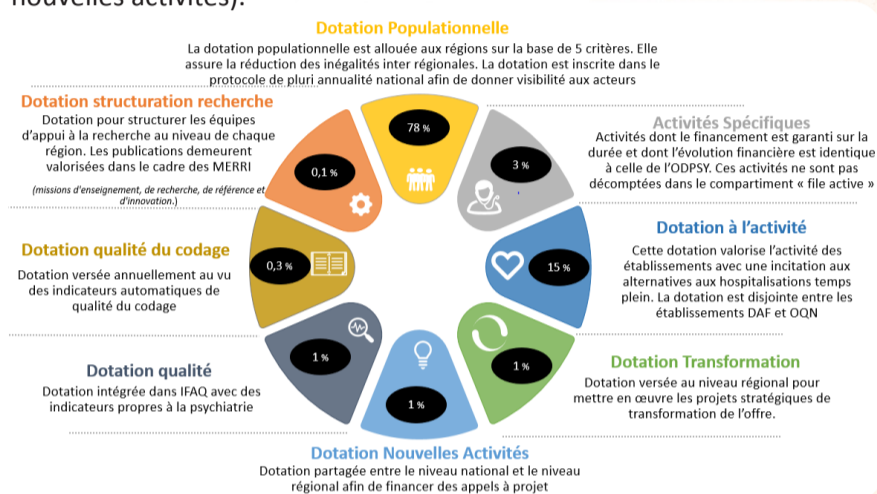


Des temps avec les équipes et les pôles seront prochainement organisés pour venir présenter les enjeux de cette réforme dans votre quotidien.

Quel est l'impact pour notre établissement ?

La Bretagne est la région administrative la mieux dotée selon l'ensemble des informations collectées, mais au sein de son territoire des déséquilibres importants perdurent.

Depuis plusieurs années, l'établissement fait valoir un manque de ressources pour mener à bien ses missions, situation qui s'est amplifiée par l'absence de revalorisation de ces moyens pour couvrir ses charges courantes et par une non couverture intégrale pour accompagner les mesures salariales du SEGUR.



Des nouvelles de la Fondation !

Un Congrès européen sur l'inclusion sociale

Le groupe de travail européen sur l'inclusion sociale s'est réuni régulièrement cette année, lors de webinaires sur l'inclusion sociale.

Les 15 et 16 juin, à Vienne, les participants se sont réunis pour le premier congrès européen sur l'inclusion sociale. Collaborateurs, résidents, partenaires, religieux, ... Le congrès a réuni plus de 200 participants de six pays européens : l'Autriche (hôte de l'événement), la France, l'Allemagne, le Portugal, l'Italie, l'Espagne, le Royaume-Uni et l'Irlande.

Les présentations ont mis en avant des projets novateurs de la Fondation Saint Jean de Dieu, tels que :

- La Maison des Soins Romain Jacob de notre Centre Lecourbe
- L'habitat inclusif présenté par le Centre Le Croisic
- Les projets artistiques du Centre Forbin
- Le parcours citadin en fauteuil favorisant l'autonomie, présenté par le Centre Sainte-Germaine
- Chorégraphie et danse présenté par la MAS Les Romans
- Le Désigmatour (Centre Hospitalier Dinan/Saint-Brieuc), projet sur le thème de la déstigmatisation des maladies mentales et favoriser l'inclusion



A venir

Découvrez notre agenda !

JUILLET

- 06/07/2023
CTEI - Cellule de Traitement des Évènements Indésirables
- 10/07/2023
CSE - Comité Social et Économique

AOÛT

- 11/08/2023
Bureau de Pôle Saint-Brieuc/Lamballe
- 21/08/2023
CSE - Comité Social et Économique
- 24/08/2022
CTEI - Cellule de Traitement des Évènements Indésirables
- 31/08/2022
CTEI - Cellule de Traitement des Évènements Indésirables
- EVH - Equipe VigilanceHygiène

Zoom sur ...

Journées Européennes du Patrimoine

Rendez-vous les 16 et 17 septembre 2023

pour découvrir l'histoire du site de Dinan et ses évolutions au cours des visites guidées :

- ↳ Le samedi de 14 h à 18 h
- ↳ Le dimanche de 10 h 30 à 13 h et de 14 h à 18 h

JOURNEES EUROPEENNES DU PATRIMOINE

16 & 17 SEPTEMBRE 2023

Fondation Saint Jean de Dieu
Centre Hospitalier Dinan/Saint-Brieuc

Visites guidées uniquement
Avenue Saint Jean de Dieu à Dinan
Durée de visite : 1 h 30

Samedi de 14 h à 18 h
Dimanche de 10 h 30 à 13 h 00 et de 14 h à 18 h



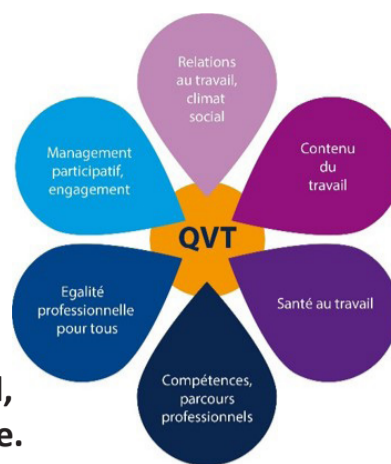


Qualité de Vie au travail

Et si on reparlait de la semaine bien-être au travail ?!

La démarche Qualité de Vie au Travail est une des préoccupations constantes de l'établissement et doit rester l'affaire de tous ! Le comité de pilotage qualité de vie au travail (COFIL QVT), a pour but de mener à bien cette démarche collective.

Du 05 au 08 Juin 2023, notre établissement a vécu sa 2^{ème} semaine bien-être au travail, pour l'ensemble des professionnels du Centre Hospitalier Dinan/Saint-Brieuc Lamballe.



Pôle territorial de Dinan



Pôle Territorial de Saint-Brieuc/Lamballe

Plébiscitée dans vos retours, le COFIL QVT a mis l'accent sur l'activité massage-assis, celle que vous avez préférée suite aux questionnaires de satisfaction à l'issue de la première semaine bien-être.

Dans une démarche de proximité et de valorisation des emplois locaux, le groupe organisateur a retenu deux professionnelles sur les deux bassins d'intervention du Centre Hospitalier. Les retours très positifs ont été nombreux sur la qualité de ces prestations et le professionnalisme des intervenantes.

Nous espérons que cette découverte ou redécouverte vous a conquis !

Le souhait était de permettre à toutes et tous de bénéficier d'une parenthèse de détente sur son lieu d'exercice, de jour comme de nuit, ainsi près de 130 personnes ont pu bénéficier des prestations massages assis sur cette deuxième semaine !

Le bien-être étant seulement un des pétales de notre fleur, le COFIL QVT poursuit son implication pour créer les actions de demain.

Pour poursuivre et améliorer la façon de travailler ensemble, restons mobilisés ! Car, comme on aime le dire : « *Seul on va plus vite, ensemble on va plus loin* » !



N'hésitez pas à nous partager vos suggestions !

Membres du COFIL QVT du Centre Hospitalier Dinan/Saint-Brieuc : Béatrice Pinto, Christelle Boisard Sébastien Garcia, Nathalie Hamon, Marie Even, Julien Lacotte, Awa Sane.



La vie des pôles

De Saint-Brieuc à Dinan : la musique pour tous !

Dinan

Le 12 juin 2023 à 14 h 30, l'association "Les Rencontres Musicales de la Rance", soucieuse de rendre la musique accessible à tous, a offert un concert mettant en scène le Duo Entropique (guitare et violoncelle).



Ce concert s'est déroulé dans la cour d'honneur afin de permettre à tous les usagers de l'établissement d'en profiter. Patients, usagers, adultes et enfants, professionnels ont apprécié ce moment musical.

Ce concert était organisé avec le soutien du Crédit Mutuel de Bretagne et de la ville de Dinan.

Le même concert a été proposé le matin du 12 juin, aux élèves du collège Roger Vercel, et en fin d'après-midi, à la maison des associations, la Source.

Ces moments musicaux formaient l'introduction du Festival Été Musical organisé par l'association "Les Rencontres Artistiques de la Rance" à Dinan du samedi 29 juillet au samedi 5 août 2023.



Dans la continuité de ce concert de musique classique, l'équipe de l'Hôpital de jour Jeanne Jugan ainsi que l'espace Saint Joseph/caféteria du Pôle Territorial de Dinan ont organisé conjointement un moment festif inter service à la cafétéria de Dinan le vendredi 7 Juillet.

Sous un beau soleil, divers morceaux ont été joués pour le plaisir des patients des unités Argoat, Emmanuel, Saint-Roch, du Centre de Réhabilitation Thérapeutique, et des visiteurs.

Des pâtisseries ont également été confectionnées par les patients de l'Hôpital de jour Jeanne Jugan et de l'espace Saint Joseph pour amuser les papilles.

Merci à Emeline LEVREL, flûtiste, et Léa ROULLIAUX (Ergothérapeute D.E. à l'Hopital de jour Jeanne Jugan), violoniste, pour cette prestation musicale appréciée de tous !

Saint-Brieuc/Lamballe



Le 15 juin 2023, l'Association "La Cigogne" organisait sa traditionnelle Fête de la musique au Centre Saint Benoit Menni !

C'est sous le soleil, dans une ambiance guinguette, patients, soignants, familles, personnels administratifs et techniques, partenaires extérieurs, ... ont partagé un moment convivial.



Cette journée festive dans le parc du site a été introduite par la chorale « Les Cigales dans La Fourmière », composée de patients, usagers et professionnels du Pôle territorial de Saint-Brieuc/Lamballe, qui a revisité la Chanson Française avec énergie et bonne humeur.

Puis, Vincent Prémel, un artiste briochin, a raconté, avec sa guitare en bandoulière, ses voyages et ses rencontres à travers des morceaux intimistes et des odes à la fête.



Enfin, l'Hôpital de jour "L'Olivier" a présenté le résultat sonore de leur projet avec l'artiste Bird.

Nous avons également eu le plaisir d'accueillir pour la seconde fois l'artiste Da Silva, révélation francophone de l'année 2005 avec son titre « L'indécision » et artiste reconnu avec de nombreux albums à son actif et de multiples collaborations.

Merci à tous pour vos présences, vos chansons, vos crêpes, vos gâteaux, et décorations réalisées en atelier qui ont permis de créer cette ambiance guinguette si appréciée de tous !



Focus

INTERNE HIER, PSYCHIATRE AUJOURD'HUI

Merci au **Dr Anne-Julie RICLET** et au **Dr Emmanuel AMIEL**, Psychiatres de la filière adulte du pôle territorial de Dinan d'avoir répondu à nos questions, avec : pour le Dr Riclet un focus sur son semestre d'internat dans notre établissement, et pour le Dr Amiel sur la mission de référent des internes.

Vu le nombre de postes de psychiatre à pourvoir sur le territoire, pourquoi avoir choisi notre établissement ?

Dr AMIEL : Le cadre magnifique de cet hôpital chargé d'Histoire, son parc et le cachet de ses bâtiments rénovés nous insufflent une certaine respiration.

Dr RICLET : C'est un établissement à taille humaine qui permet un exercice varié, des urgences à l'hospitalisation en passant par les consultations au Centre Médico-Psychologique (CMP).

Dr A : Nous pouvons accompagner le patient sur son parcours de soin, ce qui favorise l'alliance thérapeutique et la cohérence de son projet personnalisé.

Dr R : L'avantage d'un établissement périphérique avec un pôle par secteur rend le travail partenarial et l'interconnaissance plus fluide.

Dr A : Nous pouvons nous investir dans la coordination des soins et dans les projets institutionnels avec une direction accessible.

Dr R : J'ai tout particulièrement apprécié mon accueil en tant qu'interne, la façon dont mes besoins en formation y ont été pris en compte. Le personnel élargi de cet établissement partage et fait vivre clairement des valeurs.

Peut-on considérer que la politique d'accueil des internes à quelque part, aidé au recrutement du Dr Riclet ?

Dr A : Le travail d'attractivité des internes à commencer par le concours du Dr Edgard Ridoux, Président de la CME et de Karine Bidan, Directrice de l'établissement, qui se sont déplacés à l'internat de Rennes pour rencontrer les internes et faire connaître

notre établissement. A la suite de cette rencontre nous avons pu accueillir une première interne dans le service de gérontopsychiatrie.

Depuis, Sabrina Rohou, Chargée de mission des affaires médicales, fait un énorme travail administratif pour obtenir les agréments et les renouvellements des terrains de stage ainsi que leur promotion. Elle accompagne aussi les besoins logistiques des internes. Ainsi d'autres internes sont arrivés.

Dr R : Le monde des internes d'une spécialité est tout petit et le bouche à oreille fonctionne très bien, que ce soit pour vanter ou discréditer l'attractivité d'un lieu. Or, il y a un système d'adéquation où les postes non pris sont refermés rapidement.

Dr A : Crois-tu que ton installation parmi nous soit un signal fort ?

Dr R : Peut-être ! Nous étions 4 internes au Centre Hospitalier Dinan/Saint-Brieuc, lors de mon semestre de novembre 2022 à avril 2023. Nous avons eu un temps d'accueil à la mairie de Dinan avec tous les internes du territoire et un autre par la direction, ici. Tu nous as présenté l'établissement. La formation était structurée avec des cours. J'ai pu

« Le personnel élargi de cet établissement partage et fait vivre clairement des valeurs. »

aller à des congrès, j'y étais même encouragée. Mes astreintes étaient doublées par un senior toujours joignable. Les débriefings et les staffs sont réguliers et bienveillants. Les médecins en poste sont dans l'échange avec la volonté de me transmettre un savoir et non de m'utiliser pour faire tourner le service.

Dr A : Nous avons la chance de fonctionner sans interne, ce qui peut faire exception avec d'autres structures sur de plus grands secteurs. Les médecins seniors sortent de leur zone de confort lorsqu'ils accompagnent des internes mais l'art médical se transmet par compagnonnage, c'est un cercle vertueux qui se met en place.

Dr R : Je me suis toujours sentie bien accueillie par les équipes soignantes et je remercie les secrétaires pour leur soutien. J'ai pu avoir un appartement meublé au centre du quartier historique de la belle ville de Dinan, ce qui est exceptionnel ! Et bien sûr, trousseau de clefs, blouses, et accès au logiciel informatique dès le premier jour. Ces points forts peuvent contribuer à attirer des étudiants attachés à la ville de Rennes qui n'est, somme toute, qu'à 50 minutes de voiture.



Dr Anne-Julie RICLET & Dr Emmanuel AMIEL

Quelles sont les perspectives de développement de cette politique ?

Dr R : Le projet architectural sur Dinan envisage la réhabilitation d'une maison en internat. Un groupe d'internes a été sollicité pour réfléchir à en faire un lieu de coworking avec des espaces de repos, de convivialité et de travail.

L'établissement souhaite poursuivre l'accueil des docteurs juniors (c'est-à-dire en dernière année d'internat) comme cela a été le cas pour moi et Myriam Hammal actuellement à Dinan.

Dr A : Nous avons des postes ouverts aux internes et notamment des nouveaux agréments en médecine générale, l'un couplé avec le Centre Hospitalier René Pleven à Dinan, l'autre à Saint-Brieuc et un poste en pédopsychiatrie à Lamballe.

Dinan, un chez les adultes et un en pédopsychiatrie.

Saint-Brieuc s'est rapproché du Centre Hospitalier Yves Le Foll pour que les internes en psychiatrie puissent bénéficier de leur internat et être ainsi moins isolés.

Nous avons mis en place des formations mutualisées avec le Centre Hospitalier René Pleven à destination de leurs internes.

Des étudiants en médecine vont être accueillis cet été comme faisant fonction d'infirmier ou stagiaire, deux à Dinan et un à Saint-Brieuc. Cela s'inscrit dans la continuité des stages de quelques jours des 1^{er} et 2^{ème} année que nous avons reçus au mois de Mai. Nous pouvons aussi accueillir des internes en médecine générale pour des petits stages de quelques jours. Il s'agit aussi de sensibiliser ces futurs médecins aux modalités de soins en psychiatrie.



Et vous !

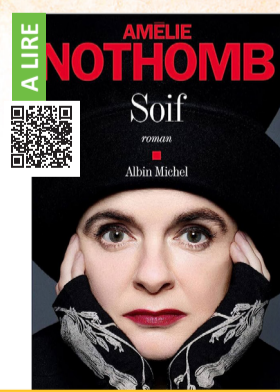
Faites-nous découvrir votre quotidien

Contact : F. BOCQUET, Cadre de Santé



Et pour aller plus loin ...

Sébastien GARCIA, Cadre de santé, nous partage ses idées lecture :



Et vous ? Partagez-nous vos découvertes !

Contact : projets-communication@hopital-sjd-lehon.asso.fr



Bienvenue à ...

Emmanuel BEUNARDEAU, Responsable Maintenance et Travaux

Sylvie CUDENNEC, Agent de Service Logistique - UTPEA Terre et Mer

Elizabeth DE LAUZON, Psychiatre - Unité Penduick

Laura GUERRIER, Psychomotricienne - Maison du jour

Anne-Julie RICLET, Psychiatre - Unité Saint Roch

Bonne continuation à ...

Isabelle CARFANTAN, Employée d'accueil - Centre Saint Benoît Menni

Benoît COLLEU, Infirmier - Unité Argoat

Sandrine GUINARD, Assistante Sociale - Pôle Territorial de Saint-Brieuc/Lamballe

Thérèse HERRY LE BEGUEC, Infirmière - Centre Médico-Psychologique de Saint-Brieuc

